

clarer

**Wildkamera WK7
Kurzanleitung**

1. Verpackungsinhalt

Packen Sie die Kamera vorsichtig aus und prüfen Sie, ob alle der nachfolgenden aufgeführten Teile enthalten sind:

- WK7
- Fernbedienung
- Montagegurt
- USB- und TV Kabel
- Bedienungsanleitung
- Kurzanleitung

Falls etwas in der Verpackung fehlen sollte, so setzen Sie sich bitte mit unseren Service in Verbindung

Tel.: 06171/9598-530

(Mo – Fr 10 bis 17 Uhr)

E-Mail: service@clarer.de

Kurzanleitung

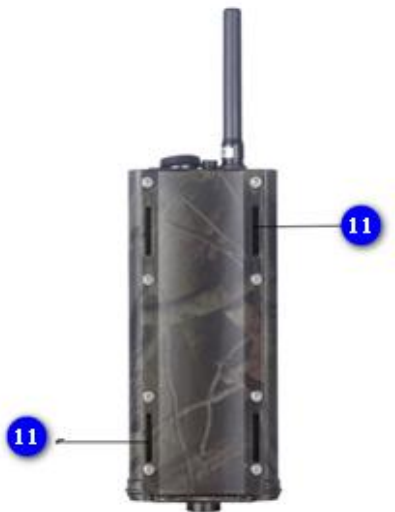
2. Erklärung der clarer WK7

Vorderseite:



- | | |
|------------------------------|----------------------|
| 1. Antenne | 7. Remote Empfänger |
| 2. 9V Anschluss für Netzteil | 8. Linse |
| 3. 2° Display | 9. Mikrophon |
| 4. 48x IR-Sensoren | 10. Untere Abdeckung |
| 5. Lichtsensor | 11. Gurtschlit |
| 6. PIR Sensor | |

Rückseite:



WK7

Kurzanleitung



WK7 Bodenfach

- | | |
|---------------------------|-----------------------------|
| 1. Batteriefach | 5. Mini USB Typ B Anschluss |
| 2. Ein-/Test-/Ausschalter | 6. Batteriefach AA |
| 3. SD-Karten Slot | 7. TV Anschluss |
| 4. Bodenabdeckung | 8. SIM-Kartenslot |

Kurzanleitung

Merkmale

1	Eingebauter 2,0 "TFT-Farbbildschirm zur Überprüfung von Fotos und Videos vor der Kamera
2	48x IR LEDs für eine Distanz bis zu 20 Meter
3	Einstellbare Fotoauflösung 8/12/16 MegaPixel
4	Tagsüber: Bilder farbig; Nachts: Schwarzweiß
5	PIR Sensor (einstellbar): Sensibilität -> HOCH, MITTLE, NIEDRIG
6	Beeindrucken schnelle Auslösezeit: 0.5 s
7	Aufnahme von Mehrfachbildern: 1/3/6/9 Bilder pro Alarm
8	Einstellbare Verzögerung pro Alarm: 1/5/10/30 Sekunden
9	Einstellbare Videolänge: 10/30/60/90 Sekunden
10	Bei 6 Batterien beträgt die maximale Stand-by Zeit bis zu 6 Monate
11	Einsetzbar bei Temperaturen von -20°C bis 60°C
12	Einstellbare Aktionszeitraum ->
13	Stempel Datum, Uhrzeit, Temperatur und Längen- und Breitengrad auf jedem Bild
14	Tonaufnahme möglich (integriertes Mikrofon)
15	Unterstützt 3G & 2 G (SIM-Karte)
16	Mit der MMS / SMTP-Funktion kann die Kamera Fotos an 1-3

Kurzanleitung

	voreingestellte Mobilnummern oder 1-3 E-Mail Accounts pro Auslöser übertragen
17	SMS Funktion: Per SMS ein Bild aufnehmen, per SMS die Kamera

3. Vorbereitung der Kamera

3.1. Batterien einsetzen

Öffnen Sie den seitlichen Verschlussklammer um das Bodenfach zu öffnen.

Ziehen Sie das Batteriefach mit Hilfe des Metallbügels heraus und setzen Sie bitte 6 Batterien des Typ LR6 (AA) 1,5 V Mignon ein.



WK7 Batteriebeispiel

Kurzanleitung

Wichtiger Hinweis:

Die Kamera sollte bevor Sie Batterien einlegen ausgeschaltet sein.

3.2. Einsetzen der SD-Speicherkarte

Beim Einsetzen der Speicherkarte sollte die Kamera ausgeschaltet sein! Der Kartenfach ist ebenfalls im Bodenfach. Achten Sie darauf, dass die SD-Karten beim einsetzen einrastet. Nach dem Sie die SD-Karte eingesetzt haben, sollten Sie diesen formatieren.

3.3. Update

Vor einem Update sollten Sie darauf achten, dass die Batterien ausreichen aufgeladen sind. Ansonsten kann die Kamera durch ein abbrechen des Vorgangs ein Schaden tragen.

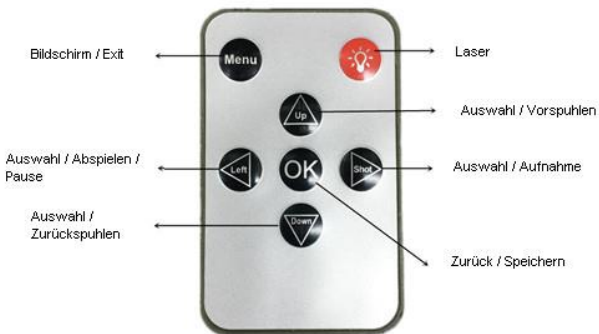
Wichtiger Hinweis:

Aufnahmen und Einstellungen im Menü sind nur mit eingelegter Speicherkarte möglich. Die WK7 unterstützt SD-Speicherkarten mit einer Kapazität bis zu 32 GB. Die SD-Speicherkarte können Sie vorher oder auch über die Wildkamera formatieren.

Kurzanleitung

4. Inbetriebnahme

Bitte beachten Sie, dass Sie für die **Einstellung** der **Kamera** die beigelegte **Fernbedienung** nutzen (Reichweite ca. 9 Meter).



WK7 Fernbedienung

1. **“Shoot”**: Taste Menüführung nach rechts / Aufnahme Foto oder Video
2. **“OK”** Taste für Bestätigung oder Vorschau des aufgenommenen

Kurzanleitung

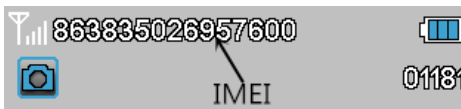
Bildes/Videos

3. **“Up”** or **“Down”** Taste für Menüführung / Vorschau von Bildern

4. **“Left”** Taste für Menüführung/ Abspielen oder Stoppen einer Aufnahme.

Wichtiger Hinweis:

Im Hauptmenü der Kamera können Sie mit der linken Taste der Fernbedienung die IMEI Nummer Ihrer Kamera abrufen.



WK7 IMEI Nummer Beispiel

4.1. Konfiguration

Nachdem Sie die Batterien eingelegt haben und die SD-Speicherkarte eingesetzt haben, stellen Sie bitte den Schalter (siehe Bodenfach) umstellen auf “TEST”.

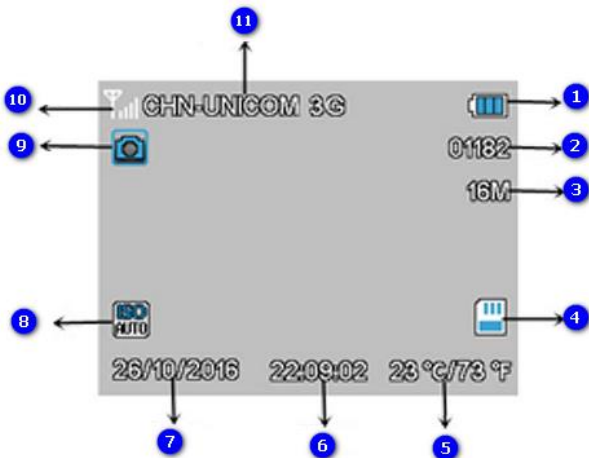
Kurzanleitung



WK7 Schalter auf Test stellen

Wenn Sie den Schalter auf "TEST" gestellt haben, wird auf dem LCD Bildschirm das Konfigurationsmenü der Wildkamera angezeigt. Sie können nun alle gewünschten Einstellungen vornehmen.

Kurzanleitung



WK7 Display Anzeige

- | | |
|----------------------------|------------------|
| 1. Batterieanzeige | 7. Datum |
| 2. Max. mögliche Aufnahmen | 8. ISO |
| 3. MegaPixel | 9. Modus |
| 4. SD-Karte | 10. Netzsignal |
| 5. Temperatur in °C/°F | 11. Netzanbieter |
| 6. Zeit | |

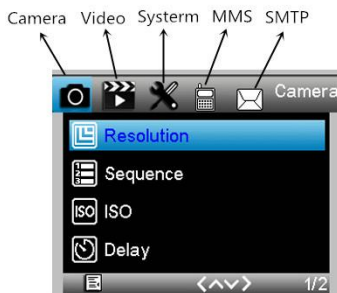
Wichtiger Hinweis:

Zum Einstellen der Wildkamera benötigen Sie die mitgelieferte Fernbedienung. Diese funktioniert nur im Konfigurationsmenü.

4.2. Menü Einstellung

4.2.1. Modus Auswahl (Mode)

Es stehen zur Konfiguration bzw. Auswahl fünf Einstellungen zur Verfügung.



WK7 Menüfeld (Modus Auswahl)

- Foto: Die Kamera nimmt Fotos entsprechend der ausgewählten Einstellungen auf. Sie können wählen zwischen der Anzahl der Fotos und der Auflösung.

Kurzanleitung

- Video: Mit dieser Einstellung erfolgt eine Videoaufnahme entsprechend der ausgewählten Parameter. Hier steht Ihnen die Option Videoauflösung und Videolänge zur Verfügung.
- Foto & Video: In diesem Modus nimmt die Kamera ein/mehrere Fotos auf und direkt danach ein Video. Einstellungen bzgl. Länge und Qualität vornehmen.
- Systemeinstellung: Grundeinstellungen der Kamera die vorgenommen werden.
- MMS: Sie können über diese Einstellung eine MMS an die angegebene Nummer zusenden lassen. *
- SMTP: Einstellungsmöglichkeit eine Mail mit einem Bild an die angegebene Adresse zu senden. *
-

* Um MMS / SMTP zu nutzen muss erst eine SIM Karten in die Kamera eingesteckt werden und anschließend sollte ein Signal zur Verfügung stehen. Anschließend müssen die SIM-Karte aktivieren, in dem Sie Datei MMSCONFIG (zu finden in der CD im Lieferumfang) starten und über diese Datei alles einstellen. Erst dann, können Sie die Funktionen nutzen.

4.2.2. Auflösung (Resolution)

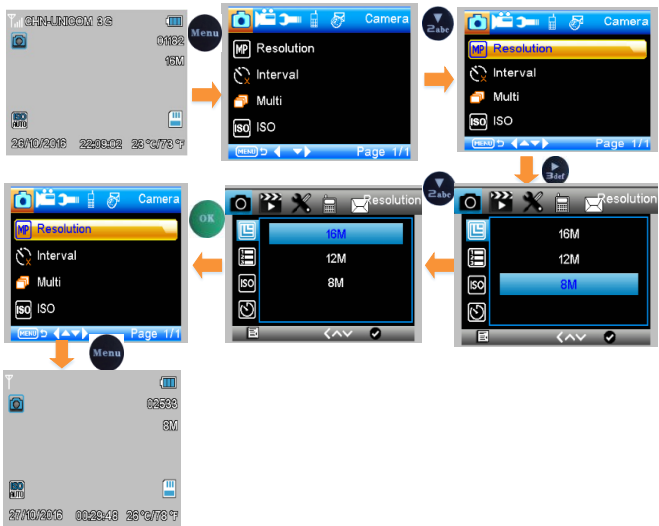
Sie können im Menü der Kamera die Foto- und Videoauflösungen auswählen.

Fotoauflösung:

- 8 M = 8 MegaPixel → 3264 x 2448
- 12 M = 12 MegaPixel → 4048 × 3040
- 16 M = 16 MegaPixel → 4608 x 3456

Falls Sie eine höhere Auflösung als die 8 M auswählen sollten, so sollte Sie bedenken, dass die erzeugten Bilder dann größer sind als bei einer 8 M Auflösung. Das führt letztendlich dazu, dass mehr Speicher für jede einzelne Datei verwendet wird. Daher empfehlen wir Ihnen die 8 M Auflösung.

Kurzanleitung



4.2.3 Aufnahmeintervall (Foto)

In dieser Option stehen Ihnen verschiedene Zeitintervalle wie z.B.:

- 1/5/10/30 Sekunden
- 1/5/10/30 Minuten.

Pro Aufnahmezeit können unterschiedliche Anzahl an Bilder erfolgen:

1/3/6 oder 9 Bilder

Kurzanleitung

Wichtiger Hinweis:

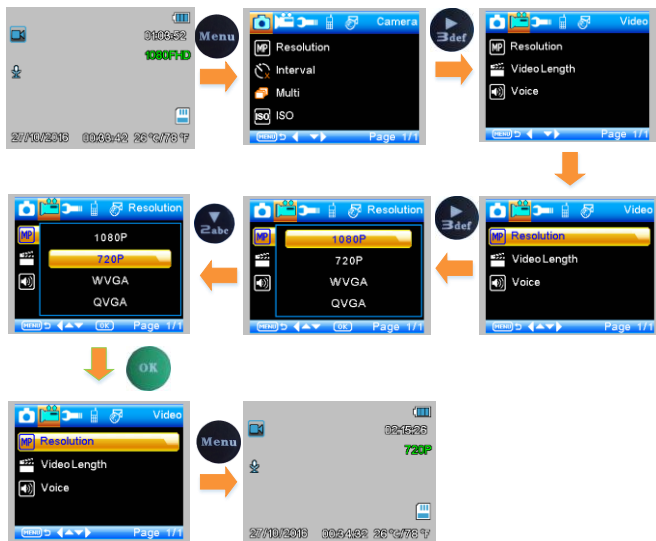
Die Kamera hat einen 8 MegaPixel CMOS Sensor. Die Bilder in 12 oder 16 MegaPixel werden durch Interpolation erzeugt. **Die Fotos werden im Seitenverhältnis 4:3 aufgenommen und im JPEG-Format unter dem Namen PICT0001 ff. gespeichert.**

Videoauflösung:

Bei der Kamera können Sie zwischen drei Auswahlmöglichkeiten entscheiden.

- FHD = 1920. x 1080
- HD = 1280 x 720
- VGA = 640x 480

Kurzanleitung



Falls Sie eine höhere Auflösung als die HD auswählen sollten, so sollte Sie bedenken, dass die erzeugten Videos dann größer sind. Das führt letztendlich dazu, dass mehr Speicher für jede einzelne Datei verwendet wird. Daher empfehlen wir Ihnen die HD Auflösung.

Wichtiger Hinweis:

Beachten Sie bitte, dass Ihre Kamera in der Nacht einen höheren Energiebedarf hat

Kurzanleitung

als tagsüber. Während bei einem Foto die LEDs nur kurz aufblitzen, leuchten Sie bei einem Video während der gesamten Aufnahme.

4.2.4. Videoaufnahme

- 1/5/10/30 Sekunden
- 1/5/10/30 Minuten.

Wenn Sie sich für diese Einstellung entscheiden, wird die Kamera in der Zeit die Sie ausgewählt haben immer ein Foto schießen und abspeichern z.B. alle 5,10 oder 30 Sekunden/Minuten. Bitte bedenken Sie, dass mit dieser Einstellung die Bewegungsmeldung deaktiviert wird. Somit reagiert die Kamera auf keine erzeugten Bewegungen.

4.2.5 Einstellung Datum und Zeit (Date / Time)

Im Menü der Kamera sollten Sie ebenfalls das Datum und die Zeit einstellen. Das hat zur Folge, dass die Aufnahmeeinstellungen und der Zeitstempel richtig sind und die Kamera zur richtigen Zeit die Funktionen ausführt.

Kurzanleitung

4.2.6. Zeitschaltuhr (Timer)

Sie können eine Zeitspanne definieren, in der Ihre Kamera Fotos bzw. Videos bei Bewegungserkennung durchführen soll. Die Eingabe der Start- und Stopp-Zeit erfolgt jeweils im Format HH:MM (HH -> Stunde, MM-> Minute). Außerhalb dieser Zeit löst die Kamera keine Fotos und Videos.

4.2.6 Einstellung Passwort (Password)

Um ein Kameradiebstahl die weitere Verwendung der Kamera zu verhindern, können Sie die Kamera mit einem 4-stelligen Zahlencode sichern.

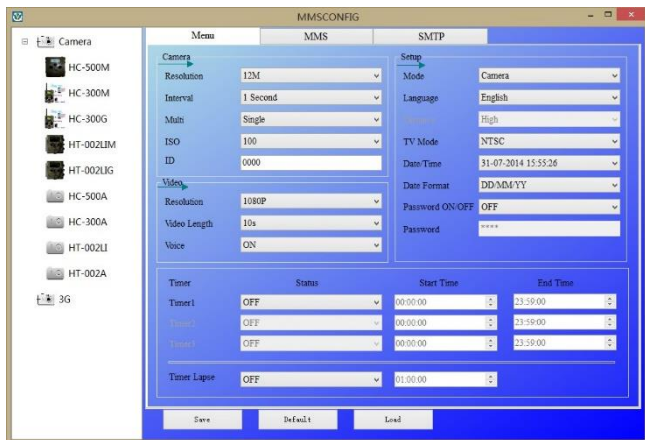
Wichtiger Hinweis:

Bitte notieren Sie sich Ihr Passwort. Falls Sie diesen vergessen sollten, so ist Ihre Kamera unbrauchbar. In diesem Fall sollten Sie sich mit unserem Service in Verbindung setzen.

4.3. Kamera einstellen über MMSCONFIG

Legen Sie die CD, die Sie im Lieferumfang Ihrer Bestellung finden können in ein Laufwerk Ihres PC/Laptops. Klicken Sie auf den Ordner MMSCONFIG und anschließend auf die Datei mit dem gleichnamigen Titel.

Kurzanleitung



Wenn Sie jedoch die Kamera direkt über das Menü der Kamera eingestellt haben, dann können Sie diesen Schritt überspringen. Wählen Sie Ihr Model aus und anschließen können Sie jegliche Einstellungen vornehmen. Bitte bedenken Sie, dass bei MMS Sie Ihren Provider zu kontaktieren, um alle Infos zu erhalten.

4.4 Kamera einschalten

Sobald Sie alle Einstellungen vorgenommen haben, stellen Sie den Schalter von „TEST“ auf ON. Nun sollte ein rotes Licht ca. 10 Sekunden blinken und im

Kurzanleitung

anschließend wird das Bildschirm der Kamera abgeschaltet. Nun ist Ihre Kamera einsatzbereit. Nun können Sie die Kamera an der gewünschten Position anbringen.

Wichtige Gebrauchshinweis:

- **Bitte den Schalter nicht von „ON“ nach „TEST“ umschalten.**
- **Bitte den PIR-Sensor nicht drücken oder zerkratzen.**
- **Bitte die SD-Karte vor der Nutzung formatieren.**
- **Bitte das Passwort für Ihre Kamera notieren.**

5. SMS Befehlsliste

Sie können an Ihre Kamera folgende SMS Codes senden und hierdurch einige Funktionen ausführen. Schicken Sie eine SMS mit der Nummer Ihrer Kamera und als Text sollte stehen:

Code:

- *530* Bewegungserkennung gestartet.
- *531* Bewegungserkennung deaktivieren.
- *500* Kamera macht ein Bild und sendet diese an die entsprechenden Daten weiter.
- *505* Kamera nimmt Bild auf und sendet es an Empfänger (MMS)

Kurzanleitung

- *520* Kamera sendet eine Textnachricht mit verschiedenen Infos wie z.B. Bildnummer, Status über SD-Karte und Batteriestatus.

6. Pflege und Entsorgung

Verwenden Sie zum Reinigen des Kameragehäuses keine scharfen Reinigungsmittel wie z.B. Spiritus, Verdünner etc. Reinigen Sie bitte bei Bedarf mit einem weichen und trockenen Tuch.

Entsorgen Sie die Verpackung sortenrein und umweltgerecht in den bereitgestellten Sammelbehältern. **Batterien** und **Akkus** dürfen nicht mit dem Hausmüll entsorgt werden. Der Verbraucher ist **gesetzlich verpflichtet**, Batterien nach Gebrauch bei den **kommunalen Sammelstellen** oder beim Batterie vertreibenden **Handel** zurückzugeben. Akkus und Batterien sind deshalb mit dem untenstehenden Zeichen versehen.

Kurzanleitung



Elektrogeräte dürfen in der EU nicht mit dem normalen Haushaltsmüll entsorgt werden. Benutzen Sie bitte die entsprechende Rückgabe und Sammelsysteme in Ihrer Gemeinde oder wenden Sie sich an den Händler, bei dem Sie das Produkt gekauft haben. Dies verhindert mögliche schädliche Auswirkungen auf unsere Umwelt und unsere Gesundheit durch hervorgerufen durch unsachgemäße Entsorgung. Auskunft erteilen die zuständigen kommunalen Dienststellen.



4.6 Garantie und Service

Falls Sie Probleme beim Betrieb des Gerätes auftreten, so können Sie sich gerne an unseren Service wenden. Wir werden Ihnen hierbei sehr gerne weiterhelfen. Wir gewähren Ihnen für Ihr Produkt ab dem Kaufdatum eine 2-jährige Garantie. Bevor Sie aber das Produkt an uns zurücksenden, bitten wir Sie sich erst mit unseren Service in Verbindung zu setzen.

clarer

c/o Kleinlein GmbH

Zimmersmühlenweg 14-18

61440 Oberursel

Deutschland

Tel.: 06171/9598-530

E-Mail: service@clarer.de

Kurzanleitung

Konformität

Hiermit erklärt der Hersteller, dass in Übereinstimmung mit den grundlegenden Anforderungen und den übrigen einschlägigen Bestimmungen mit den folgenden Europäischen Richtlinien an diesem Gerät die CE-Kennzeichnung angebracht wurde:

- 2001/65/EG RoHS-Richtlinie
- 2004/108/EG EMV-Richtlinie

